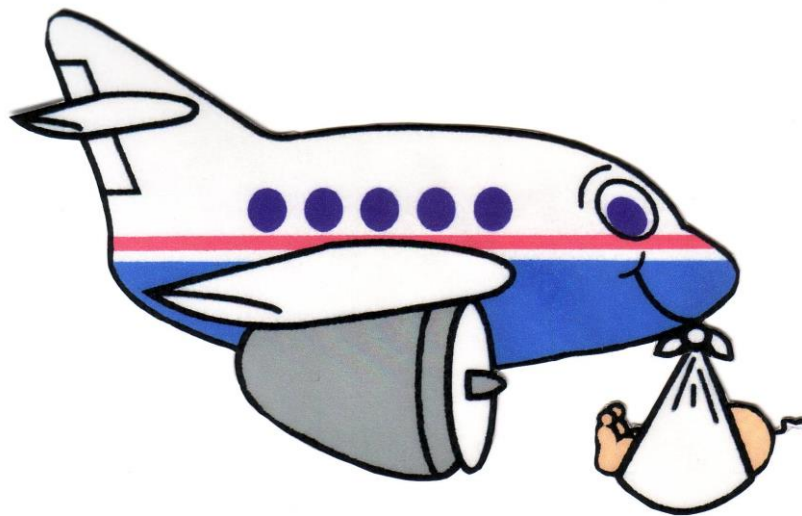


PLATEFORME PÉDAGOGIQUE

Centre de la petite enfance des employés de
Bombardier Aéronautique (Montréal)



Septembre 2021

Table des matières

	Page
HISTORIQUE ET PRÉSENTATION DU MILIEU	3
ORGANIGRAMME	4
ÉNONCÉ DES VALEURS	6
LE PROGRAMME ÉDUCATIF ET NOTRE CPE	12
NOTRE VISION DE LA QUALITÉ ÉDUCATIVE	16
L'INTERVENTION DÉMOCRATIQUE	16
ENVIRONNEMENT PHYSIQUE	17
HORAIRE QUOTIDIEN	18
STRUCTURATION DES MOMENTS DE VIE	19
SAINES HABITUDES DE VIE	21
PARTENARIAT AVEC LES FAMILLES	23
RELATIONS ENTRE ADULTES	24
ANNEXE 1	26
ANNEXE 2	30

Le présent document contient les orientations générales, les perspectives pédagogiques ainsi qu'un portrait de l'organisation physique et matérielle du Centre de la Petite Enfance des Employés de Bombardier Aéronautique.

La participation de l'équipe de travail fut essentielle afin que cette plateforme pédagogique témoigne d'une démarche dynamique et concertée et qu'elle soit un point de référence collectif pour permettre de saisir l'esprit qui anime notre milieu de travail et les valeurs à la base de notre mission éducative. L'implication de tous a enrichi les réflexions et les discussions entre collègues, le partage d'idées et d'opinions.

HISTORIQUE ET PRÉSENTATION DU MILIEU

Depuis le 23 janvier 1997, le Centre de la Petite Enfance des Employés de Bombardier Aéronautique est une corporation sans but lucratif selon l'article III de la Loi sur les Compagnies du Québec. Nous sommes un CPE bilingue. Notre mission est d'offrir aux enfants un service de garde de qualité dans un environnement stimulant, chaleureux et sécuritaire. Nous offrons une garde en milieu de travail, à ce titre, l'horaire et les services offerts doivent répondre aux besoins des parents utilisateurs. Le CPE détient un permis de 200 places dont la répartition s'établit comme suit:

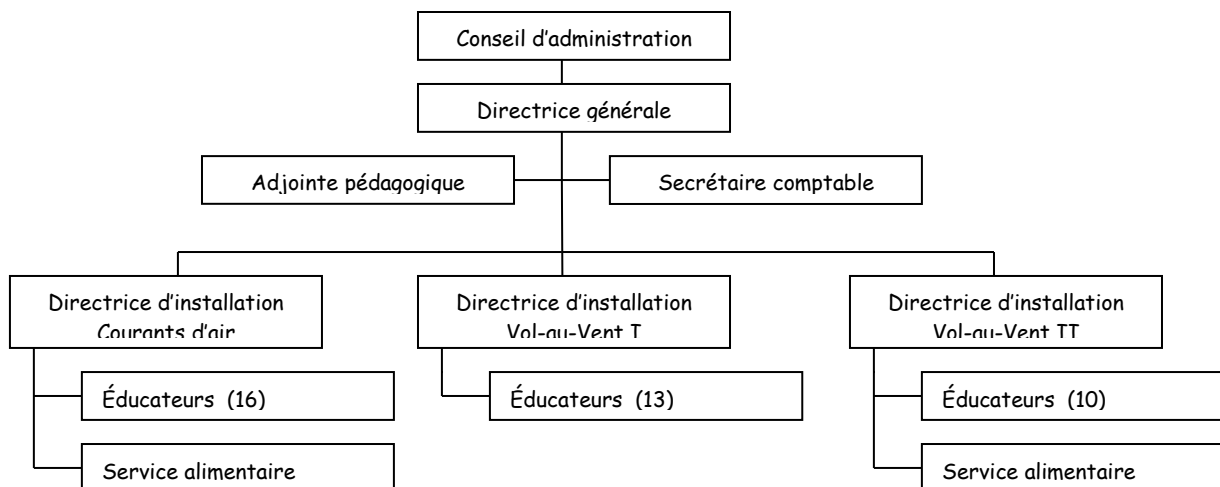
- **Poupons** 3 à 18 mois : 40 places
- **Enfants** 18 à 59 mois : 160 places

Le CPE accueille également des enfants ayant des besoins particuliers pourvu qu'ils puissent s'intégrer harmonieusement à la vie de groupe.

Les services sont offerts de 5 h 45 à 18 h 15 dans 3 installations dont deux, mitoyennes, qui sont situées à Saint-Laurent : Vol-au-Vent I et Vol-au-Vent II. Une autre installation, Les Courants d'air, est située à Dorval.

Au CPE, nous croyons que l'enfant doit se sentir chez lui. Le milieu de vie que lui offre le centre doit être chaleureux et il doit s'y sentir aimé. Il doit pouvoir développer son autonomie, sa ténacité, sa socialisation dans un contexte de respect mutuel. L'encadrement auquel il est soumis doit être souple, respectueux de son estime de soi et l'encourager dans la poursuite de ses apprentissages.

ORGANIGRAMME



Le CPE est géré par un conseil d'administration composé majoritairement de parents utilisateurs. Sous l'autorité du conseil d'administration œuvre une directrice générale qui, à son tour, supervise une équipe de gestion composée de trois adjointes d'installation et d'une adjointe pédagogique. Le CPE emploie une secrétaire comptable et chaque installation (Vol-au-Vent I et II et Les Courants d'air) est dotée d'un service alimentaire qui est composé de 3 cuisiniers et 2 aides à la cuisine. Les services éducatifs sont assurés par une équipe de 39 éducateurs. Le taux de formation du personnel éducateur excède les normes ministérielles.

Étant donné l'importance du rôle de la personne chargée de s'occuper d'un groupe d'enfants et le souci des soins de qualité que nous désirons offrir, nous croyons que le personnel éducateur du centre devrait posséder une formation reconnue par le ministère de la Famille ou toute autre expérience pertinente.

En tout temps, l'éducateur doit avoir complété une formation en premiers soins. Il doit aussi se soumettre à une vérification de ses antécédents judiciaires et procéder à sa mise à jour périodique.

De plus, pour répondre à notre objectif de santé et de saine alimentation, nous désirons que la personne responsable de l'alimentation ait suivi une formation adaptée à son travail tel qu'un D.E.C. en Technique de diététique ou une expérience équivalente.

La personne responsable de la direction du service de garde devra détenir une formation universitaire en petite enfance ou en administration accompagnée d'une expérience ou d'une formation dans l'autre champ de discipline.

Les stagiaires qui interviennent auprès des enfants devront en tout temps être supervisés par un membre du personnel permanent.

ÉNONCÉ DES VALEURS

La section suivante décrit les valeurs privilégiées au sein de notre milieu de travail. Ces valeurs guident nos interventions auprès des enfants et leurs parents aussi bien que nos échanges entre collègues.

Au Centre de la Petite Enfance des Employés de Bombardier Aéronautique, nous valorisons :

LE RESPECT :

1. de soi
2. de l'autre
3. de l'environnement

1. RESPECT DE SOI

Objectif général :

- Rendre l'enfant conscient qu'il est un être unique et qu'il évolue à un rythme qui lui est propre.

Objectifs spécifiques :

- Respecter l'enfant pour ce qu'il est et non pour ce qu'on voudrait qu'il soit;
- Habilitier l'enfant à ressentir, identifier et comprendre ses besoins physiologiques et émotifs;
- Laisser libre cours à l'affirmation des caractéristiques propres à chaque âge et à chaque stade de développement.

Moyens :

- Faire preuve d'une bonne connaissance des besoins spécifiques de chaque enfant;
- Préconiser les modes d'intervention appropriés au stade de développement et au tempérament de chaque enfant;
- Sensibiliser l'enfant quant à son hygiène personnelle et à son alimentation via les activités de routine;
- Offrir des activités adaptées aux besoins, aux intérêts et aux capacités de l'enfant afin de favoriser l'enrichissement des habilités.

2. RESPECT DE L'AUTRE

Objectif général :

- Rendre l'enfant conscient qu'il est un être social et qu'il évolue au sein d'un groupe de pairs ayant aussi des besoins.

Objectifs spécifiques :

- Favoriser l'éveil à autrui via un milieu riche en situations d'échange;
- Amener l'enfant à respecter la différence;
- Offrir, en tant qu'adulte, un modèle imitable pour lui permettre de développer des valeurs sociales;
- À travers le vécu quotidien, guider l'enfant vers la tolérance, le non-racisme et le non-sexisme.

Moyens :

- Provoquer des interactions à deux, à trois;
- Créer des contextes favorables à l'entraide;
- Favoriser l'échange de vécu et d'idées via les causeries;
- Permettre l'intégration d'enfants handicapés dans les groupes;
- Amener l'enfant à comprendre les sentiments des autres en lui rappelant ses propres expériences;
- Créer un cadre de vie harmonieux et équitable au sein de l'équipe de travail;
- Ne pas encourager ou accepter les comportements et les paroles à caractère sexiste, raciste ou impliquant des préjugés économiques, sociaux, culturels et religieux.

3. RESPECT ET CONNAISSANCE DE L'ENVIRONNEMENT

Objectif général :

- Amener l'enfant à prendre connaissance et à respecter son environnement, que ce soit les objets, les lieux usuels ou la nature qui l'entourent.

Objectifs spécifiques :

- Permettre à l'enfant d'explorer son environnement tant à l'intérieur qu'à l'extérieur du centre;
- Établir des règles de vie qui l'amène à respecter l'environnement;
- Sensibiliser l'enfant au respect du matériel et des lieux physiques.

Moyens :

- Visiter un autre groupe;
- Explorer les rues du quartier (installation Vol-au-Vent);

- Habiter tous les lieux du centre : cour, grande salle, bibliothèque et cuisine via les activités quotidiennes;
- Proposer des activités en lien avec la nature et l'environnement (simple, adaptées aux groupes d'âge);
- Mettre l'emphase sur la récupération et la réutilisation du matériel;
- Habituer l'enfant à mettre les déchets dans la poubelle;
- Rangement du matériel au bon endroit;
- Faire du centre un milieu de vie sain et propre (qualité de l'air, propreté des classes, normes d'hygiène strictes);
- Projet jardin.

LA COMMUNICATION

Objectif général :

- Amener l'enfant à exprimer ses besoins, ses attentes et ses émotions d'une façon qui respecte les pairs, les adultes et l'environnement.

Objectifs spécifiques :

- Privilégier la verbalisation des sentiments;
- Respecter les émotions de l'enfant (ex. : peine, colère, tristesse, amour, peur, etc.) afin d'en favoriser l'expression;
- Créer un milieu de vie où l'expression et la communication constituent la base des rapports entre individus.

Moyens :

- Parler et échanger avec l'enfant, nommer des objets et décrire des situations;
- Utiliser histoires, comptines, marionnettes pour multiplier l'exploration du langage et créer des situations mettant en jeu diverses émotions;
- Rediriger les enfants qui présentent des comportements agressifs vers des alternatives positives et énergiques;
- Tenir les parents informés (site Internet, Info-CPE, communication interne);
- Échanges quotidiens entre les parents et les éducateurs via l'agenda;
- Privilégier le dialogue et l'échange entre les membres du personnel (réunion d'équipe, consultation, message au « Je », résolution positive des conflits via le *Code de vie*).

LE PARTAGE ET COLLABORATION

Objectif général :

- Favoriser la vie de groupe en favorisant le partage, la coopération et l'entraide.

Objectifs spécifiques :

- Favoriser la participation et éviter la compétition;
- Confier des responsabilités qui contribuent au bien-être du groupe et le souligner;
- Encourager l'enfant à prêter assistance à ses pairs.

Moyens :

- Intervenir de façon démocratique (écoute active);
- Faire des jeux où tous participent;
- Inculquer la notion du « chacun son tour »;
- Inviter les enfants à échanger et partager;
- Demander aux enfants de prêter assistance aux pairs : « Veux-tu lui donner la main? » ou « Pourrais-tu l'aider à faire sa construction? »;
- Concevoir des projets communs et les rendre publiques : murale, bricolages collectifs, etc.;
- Favoriser la participation de l'équipe de travail aux divers comités.

LE PROFESSIONALISME

Objectif général :

- Maintenir un niveau de compétence élevé dans l'accomplissement de nos tâches quotidiennes.

Objectifs spécifiques :

- Embauche de personnel qualifié et digne de confiance;
- Maintenir de saines relations de travail;
- S'assurer que la mission et les valeurs soient connues et partagées par l'ensemble du personnel, indépendamment de leur niveau hiérarchique afin de favoriser la confiance, le sentiment d'appartenance, la collaboration et la cohérence entre les installations et la compréhension entre collègues.

Moyens :

- Assurer un suivi des nouveaux employés;
- Procéder à une évaluation périodique du personnel;
- Cibler les besoins de formation continue (individuelle et de groupe);
- Mise en application d'un code de vie au sein de l'équipe de travail;
- Préconiser un mode de gestion ouvert qui mise sur l'information, la communication et le travail d'équipe afin de créer un sentiment d'appartenance à l'organisation.

LE PROGRAMME ÉDUCATIF ET NOTRE CPE

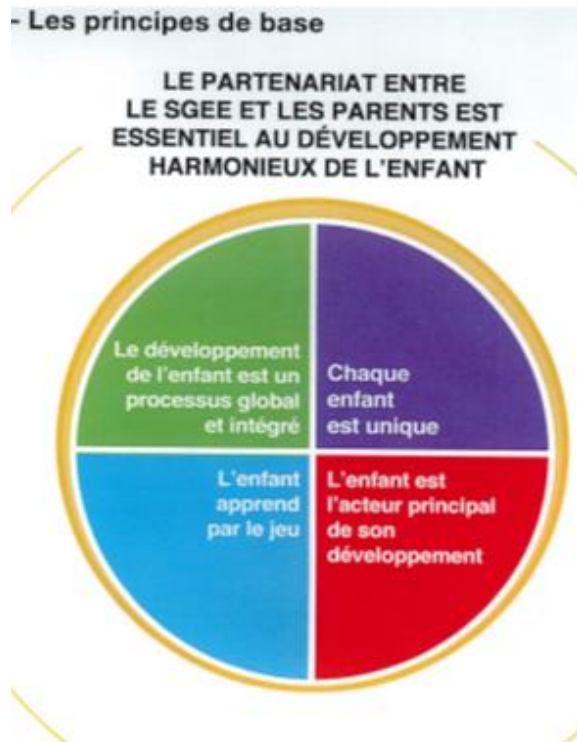
Le CPE est avant tout un milieu de vie pour l'enfant. Tout en se voulant accueillant et chaleureux, notre environnement se doit d'être structuré et stimulant pour favoriser le développement optimal de tous les enfants. Selon nous, le développement de l'enfant est un tout. L'enfant apprend de tout et à chaque moment de sa journée. Bien que nous considérions certains apprentissages comme indispensables au développement optimal de ce dernier, nous sommes convaincus que l'enfant doit d'abord être motivé à s'impliquer dans une activité. L'adulte doit donc stimuler l'enfant, lui offrir une panoplie d'activités favorisant les différents aspects de son développement et être à l'écoute de ses suggestions.

Dans cet esprit, notre plateforme pédagogique est un guide de référence pour les parents et le personnel. Il est basé sur le Programme Éducatif du Ministère « Accueillir la Petite Enfance » et nous donne les moyens de l'appliquer pour tous les intervenants au CPE. Les objectifs d'apprentissage visent le développement global de chaque enfant via ces domaines :

- Physique et moteur
- Cognitif
- Langagier
- Social et affectif

Et s'établissent en respectant ses 5 principes de base :

- Le partenariat entre le SGEE et les parents est essentiel au développement harmonieux de l'enfant
- Chaque enfant est unique
- Le développement de l'enfant est un processus global et intégré
- L'enfant est l'acteur principal de son développement
- L'enfant apprend par le jeu



Référence : accueillir la petite enfance

1. Le partenariat entre le SGEE et les parents est essentiel au développement harmonieux de l'enfant

Cela signifie que le parent connaît le mieux son enfant. Nous devons respecter cela et travailler en collaboration avec les parents afin d'atteindre des objectifs communs pour leurs enfants. Cette collaboration et ce partage d'informations sont plus qu'une simple salutation le matin ou le soir, un petit dialogue sur le week-end ou la veille. C'est davantage une contribution à la connaissance de l'enfant qui favorisera son développement global.

Nous devons écouter efficacement, communiquer et faire en sorte que les parents se sentent bienvenus et appréciés ainsi que rassurés. Nous devons montrer que nous sommes ouverts. Leurs opinions, questions et préoccupations sont importantes.

Surtout, le parent doit se sentir à l'aise pour poser des questions et doit se sentir à l'aise lorsqu'il discute du développement de son enfant sans se sentir jugé.

Ils ont besoin de sentir que leurs enfants sont dans un environnement sécuritaire et stimulant lorsqu'ils sont laissés avec nous au centre.

Lorsque les parents et les éducateurs travaillent ensemble, cela favorise le bien-être de l'enfant, son apprentissage et son développement. Le fait que les parents partagent la connaissance approfondie qu'ils ont de leur enfant avec l'éducateur, crée une voie positive vers leur développement global.

2. L'enfant apprend par le jeu;

Le jeu est essentiel et fait partie du travail à temps plein des enfants. C'est leur droit fondamental et leur façon de découvrir le monde qui les entoure. C'est la façon qu'ils se développent et acquièrent des compétences, d'être créatifs et de prendre des risques. Ils apprennent à suivre les règles, à résoudre les problèmes et à négocier. Le jeu apprend aux enfants leurs limites. Cela leur permet d'atteindre leur plein potentiel. Les enfants doivent apprendre à jouer pour développer des compétences de vie, les capacités de réflexion dont ils ont besoin pour devenir des membres de la société. C'est le moment pour eux d'apprendre toutes ces fonctions à travers les sphères de développement suivantes : développement langagier, social et affectif, cognitif, physique et moteur.

Notre horaire est prévisible pour assurer la sécurité et une routine, mais assez flexible pour promouvoir la créativité et de laisser la place à l'enfant pour grandir. Il y a des moments de jeux libres et aussi des activités proposées par le personnel éducateur, mais tous les moments de la journée sont des moments d'apprentissage.

Le personnel éducateur encourage et favorise sans stéréotype.

Ils s'assurent que l'apprentissage est un processus et n'est pas basé sur le résultat du produit final.

À travers les yeux d'un enfant (individualité), tout n'est pas pareil. Les enfants apprennent différemment et nous devons respecter ce développement individuel.

Les éducateurs doivent accompagner l'apprentissage de l'enfant et participer à leur jeu avec eux. Ils doivent poser des questions ouvertes aux enfants et leur laisser le temps de répondre. C'est la façon donc leur monde prend du sens pour eux.

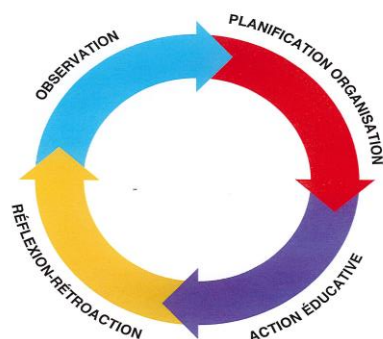
Ici, dans notre centre, nous mettons également en œuvre des opportunités d'apprentissage par le biais de différentes activités pédagogiques complémentaires à notre programme, telles que notre programme de Vers le Pacifique, notre programme de sensibilisation à la sécurité-incendie et notre programme de musique (veuillez consulter notre brochure sur les services offerts au centre).

3. Chaque enfant est unique;

Chaque enfant est un individu, chaque enfant a ses propres goûts, son propre rythme de développement et ses propres besoins. Il est essentiel pour nous de comprendre cela et de le respecter individuellement et en groupe. Afin d'améliorer les forces de chaque enfant et de les encourager à exprimer leurs besoins, le personnel éducateur, devra les observer. L'observation est essentielle pour comprendre leurs besoins et

planifier des activités qui leur permettront d'apprendre et de renforcer l'estime de soi. L'équipe de travail base son quotidien avec les enfants selon les modalités d'intervention éducative proposées dans « *Accueillir la Petite Enfance* » donc voici le schéma.

- Le processus de l'intervention éducative



4. L'enfant est l'acteur principal de son développement;

Les enfants apprennent de leur environnement en explorant, observant, interagissant, imitant et écoutant. C'est donc le rôle de l'éducateur de les encourager, les guider et les accompagner vers l'autonomie. C'est pourquoi l'un des principaux rôles des éducateurs est de respecter et de soutenir leurs choix.

Les enfants développent une compréhension d'eux-mêmes à travers leurs interactions avec les événements, le matériel et les autres personnes. Ils développent aussi leurs propres perspectives et idées. Ils ont besoin du soutien et des encouragements pour continuer à prendre leurs décisions et à grandir de cette façon.

5. Le développement de l'enfant est un processus global et intégré;

Le développement global se produit simultanément chez l'enfant à travers toutes les sphères de développement (physique et moteur, social et affectif, langagier, cognitif).

Selon les champs d'intérêt de l'enfant, les activités auxquelles il s'adonne et l'environnement dans lequel il grandit, ces domaines interviennent toutefois à des degrés divers dans son développement.

Chaque expérience vécue, par sa richesse notamment, a le potentiel d'amener les jeunes enfants à la découverte de perceptions sensorielles, de façon de se mouvoir, de sentiments, d'interactions, de questions, de réflexions, de nouveaux moyens de s'exprimer et qui méritent d'être explorés. « *Accueillir la Petite Enfance* »

NOTRE VISION DE LA QUALITÉ ÉDUCATIVE

Au Centre de la Petite Enfance des Employés de Bombardier Aéronautique, notre priorité est l'épanouissement de l'enfant. Selon nous, seul un environnement de qualité peut réussir à répondre aux différents besoins de celui-ci. C'est pourquoi nous sommes motivés par des valeurs individuelles et collectives. De plus, du personnel qualifié et en formation continue s'assure de la mise en application du programme éducatif. Nous préconisons les interventions démocratiques positives ainsi qu'une communication efficace entre tous les intervenants.

L'INTERVENTION DÉMOCRATIQUE

Conformément au programme éducatif « Accueillir la Petite Enfance », nous privilégions l'intervention démocratique dans nos rapports quotidiens auprès des enfants. L'intervention démocratique favorise le partage de pouvoir entre les enfants et le personnel l'éducateur en laissant de la place à l'enfant dans les décisions qui le concerne. Il ne s'agit pas toutefois de glisser dans le laisser-faire, mais plutôt de définir une relation où chacun a la possibilité d'exprimer ses besoins et de négocier des solutions. L'enfant et l'adulte ont tous les deux des rôles importants à jouer dans les décisions. Le mode d'intervention démocratique suppose aussi la constance et la flexibilité, sans oublier l'ouverture à la critique et à la remise en question.

Pour nous, il s'agit donc de guider l'enfant dans ses apprentissages en l'encadrant. Pour ce faire, nous établissons des moyens clairs, adaptés à l'âge de l'enfant et connus de tous, ce qui favorise la constance d'un groupe à l'autre. Pour acquérir de nouvelles habiletés, nous croyons qu'il est préférable pour les enfants d'expérimenter que de se faire imposer des expériences. C'est pourquoi nous soutenons ces derniers à travers toutes leurs découvertes en les laissant progresser selon un rythme qui leur est propre. Finalement, parce que nous croyons que le mot démocratie fait aussi appel à des notions d'égalité, nous sensibilisons tous les enfants au respect des règles (ex. : rangement, politesse, propreté) en montrant nous-mêmes l'exemple en tant qu'adulte.

ENVIRONNEMENT PHYSIQUE

L'aménagement intérieur

L'aménagement d'un local influence grandement les apprentissages et le bien-être des enfants. C'est pour cette raison que l'on doit l'adapter à l'âge des enfants et prioriser l'accessibilité du matériel de façon à encourager l'exploration et l'autonomie. Le matériel choisi devrait être sans discriminations des stéréotypes (Guide : « Les Livres et les Jouets ont-ils un sexe? ») En utilisant l'ameublement, on peut diviser l'espace en créant des coins ou centres d'activités (ex. : coins de blocs, jeux symboliques ou jeux calmes). De cette manière, on facilite la concentration des enfants, la collaboration entre eux, et on les amène à faire leur propres choix.

*Il est noté que la télévision est que pour le programme de prévention des incendies « Je suis prudent! Je suis Content! »

L'environnement extérieur

Jouer dehors est une activité à privilégier. Le jeu à l'extérieur s'avère un complément aux activités faites à l'intérieur. Pour maintenir une bonne santé, et moyennant des conditions météorologiques favorables, les enfants devraient jouer dehors aussi souvent que possible, au moins une fois par jour. À l'extérieur, le tricycle, les jeux de ballon ou de sable sont autant d'activités qui permettent le développement d'habiletés motrices.

Ratios

Étant donné les besoins spécifiques de chaque clientèle, nous pensons que les ratios adultes/enfants suivants doivent être respectés en tout temps :

Enfants de 3 à 18 mois (poupons) :	1 adulte pour 5 poupons
Enfants de 18 à 24 mois (trottineurs) :	1 adulte pour 8 enfants
Enfants de 24 mois à 48 mois :	1 adulte pour 8 enfants
Enfants de 48 mois à 59 mois :	1 adulte pour 10 enfants

HORAIRE QUOTIDIEN

Il est important d'observer un horaire quotidien. Cela établit un cadre sécurisant pour les enfants et contribue au déroulement harmonieux de la journée. De plus, l'horaire permet aux enfants d'intégrer des notions tels le temps et l'espace. Il est important de diversifier les types d'activités selon l'horaire quotidien afin d'équilibrer les moments calmes et les périodes actives au sein d'un groupe.

HORAIRE TYPE D'UNE JOURNÉE 18 MOIS ET PLUS

5 h 45 à 8 h 15	Accueil et déjeuner. Jeux libres en groupe multi-âges.
8 h 15 à 9 h 00	Activités de jeux libres
9 h 00 à 9h15	Collation
9 h 15 à 9 h 30	Activités de routine (hygiène).
9 h 30 à 10 h 00	Activités : initiées par l'enfant ou l'adulte, en groupe, solitaire ou en atelier.
10 h 00 à 11 h 00	Activités extérieures ou motricité globale à l'intérieur et activités de transition et préparation pour le repas.
11 h 00 à 11 h 45	Repas
11 h 45 à 12 h 30	Activités de routine (hygiène).
12 h 30 à 13 h 00	Activités de relaxation, lecture, jeux calmes
13 h 00 à 15 h 00	Sieste et jeux calmes au réveil.
15 h 00 à 15 h 15	Collation
15 h 15 à 15 h 30	Activités de routine (hygiène).
15 h 30 à 18 h 15	Départ progressif : jeux libres en groupe multi-âges.

HORAIRE TYPE D'UNE JOURNÉE POUPONS

La pouponnière est ouverte de 5 h 45 à 18 h 15.

Elle offre le déjeuner, les deux collations et le dîner.

L'horaire y est flexible et respecte le rythme des enfants. Il appartient au personnel éducateur d'offrir aux enfants des activités stimulantes répondant aux besoins de chacun. Elle doit prévoir des activités extérieures et intérieures. Une régularité dans le déroulement de la journée est encouragée afin d'apporter à l'enfant la sécurité et les repères dans le temps dont il a besoin.

Les activités de routine (changements de couches, entretien, etc.) répondent aux besoins de l'enfant et visent à maintenir la bonne santé de ces derniers.

LA STRUCTURATION DES DIFFÉRENTS MOMENTS DE VIE

Routines et transitions

Une routine évoque la constance, car chaque jour certaines situations se répètent selon une séquence bien ordonnée. Le programme de la journée doit tenir compte des périodes de routines et de transition telles les périodes de nettoyage, les jeux en groupes ou les activités à l'extérieur.

Soins personnels

Les routines de changements de couches, de préparation aux repas et de lavage des mains permettent à l'enfant d'apprendre de façon positive à prendre soin de son corps et d'acquérir de saines habitudes de vie.

Jeu amorcée par les enfants

Le moment où les enfants peuvent faire les choix dans un lieu organisé par l'adulte, C'est le moment où les enfants sont encouragés à explorer activement et spontanément leur environnement. L'enfant peut choisir son activité, le temps qu'il souhaite consacrer, et les amis avec lesquels il veut jouer. Le jeu libre doit être encouragé dans tous les groupes d'âge.

Les enfants ont besoin de temps pour observer les autres, imaginer et poser des questions. Apprenez des concepts, des compétences et des tâches. Développement de la capacité de prendre des initiatives. Exercer sa créativité.

Activités proposées

Il y a des activités quotidiennes proposées par le personnel éducateur. Ces activités sont planifiées à partir des intérêts et habilités des enfants et sont des activités ouvertes (peuvent être réalisées de différentes manières). Cette planification est présentée aux parents via un tableau.

Activités spéciales et Journées physiques

Le centre compte un comité composé d'éducateurs de chaque installation, de l'adjointe pédagogique et d'une cuisinière. Le comité planifie des activités spéciales, éducatives et physiques (l'importance de faire bouger notre corps) destinées aux enfants de tous les groupes d'âge.

Sorties éducatives

Il y a 2 sorties planifiées avec les enfants dans les groupes 2 à 4 ans. La cueillette de pommes en septembre et la cabane à sucres en mars. L'installation Vol-au-Vent II participe aussi à l'heure du compte de la bibliothèque de Saint-Laurent.

Sorties de groupe des 4 ans

En vue de préparer ces enfants à la vie scolaire, des sorties éducatives sont prévues mensuellement pour les groupes des 4 ans. Ces sorties permettent aussi aux enfants de 4-5 ans de s'amuser de façon éducative et sécuritaire. Les avantages de ces sorties sont nombreux. Elles ont entre autres, pour but de permettre aux enfants de se sentir grands et de se démarquer par rapport aux plus petits. De plus, elles permettent aux enfants de développer leur ouverture d'esprit, tout en les préparant au monde qui les entoure. Également, il est possible pour les enfants, lors de ces sorties, de dépasser leurs limites et d'augmenter leur confiance en soi. Ceci, tout en favorisant l'esprit d'équipe.

Au cours de ces sorties, les enfants ont la possibilité de prendre l'autobus scolaire. C'est un rituel de passage du monde de la petite enfance au monde scolaire. Prendre l'autobus est un privilège. Qu'est-ce que prendre cet autobus scolaire apprend aux enfants ? Tout d'abord, ils doivent s'assurer qu'ils sont prêts et habillés avec tous leurs objets pour monter dans l'autobus quand il arrive. Ils ont besoin de connaître les règlements de sécurité de l'autobus ; nous devons rester assis, nous ne crions pas, nous ne poussons pas et tous se lie bien avec les concepts qu'ils apprennent avec notre Programme de « Vers le Pacifique ».

Monter à bord de l'autobus enseigne à nos enfants l'indépendance et la responsabilité. (Maman et papa ne sont pas invités à assister à ces excursions). Ils restent responsables de leur propre sac à dos, de leur manteau, de leur chapeau, etc... Et au retour de leur sortie, ils sont même responsables du matériel qu'ils ont reçu lors de leur récente sortie. Ce sont des leçons précieuses qui peuvent être enseignées tout en ayant du plaisir.

LES SAINES HABITUDES DE VIE

Gazelle et Potiron

Gazelle et Potiron est un cadre de référence, publié par le Ministère de la Famille, qui a pour but de favoriser le développement global des enfants de 0-5 ans par la saine alimentation, le jeu actif et le développement moteur en services de garde éducatifs à l'enfance. C'est avec ce programme que nous pouvons créer des environnements qui leur permettront d'apprécier, dès leur plus jeune âge, de saines habitudes alimentaires et de faire de l'exercice.

Les éducateurs intègrent des activités motrices de la trousse pédagogique la Mini Gigote, à leur planification hebdomadaire ce qui favorise le développement physique des jeunes enfants. Ce programme permet aux enfants de bouger chaque jour à travers des activités tout en ayant le plaisir de bouger.

ALIMENTATION

Les repas offerts par le CPE sont préparés sur place quotidiennement et répondent aux recommandations du *Guide alimentaire canadien*. Ils s'échelonnent sur 5 semaines. Il porte une attention particulière à la qualité des aliments servis, à la présentation et au service des repas. Nous assurons aussi un suivi très minutieux aux allergies alimentaires et aux restrictions alimentaires.

Les objectifs sont :

- 1) Adopte une attitude positive par rapport à l'alimentation et fait preuve d'ouverture lorsque de nouveaux aliments sont présentés;
- 2) Favorise une ambiance détendue et agréable autour de la table
- 3) Aide l'enfant à reconnaître sa faim ou sa satiété;

- 4) Encourage l'enfant à goûter tous les aliments, sans toutefois le forcer; éviter de faire des commentaires négatifs ou des reproches;

Pour atteindre ces objectifs, le personnel éducateur doit portionner les repas avec le groupe. Cela permet à chaque enfant de choisir ce qu'il veut manger et la portion désirée. Cela élimine les déchets et permet aux enfants de reconnaître leur niveau de faim et les signaux de satiété. Tous les aliments doivent être offerts aux enfants, y compris le dessert (le dessert est un aliment nutritif).

Nos menus sont saisonniers : automne/hiver et printemps/été. Nous préconisons les produits frais et ne servons pas de friture. L'équipe travaille conjointement avec les parents de la pouponnière pour introduire en toute sécurité les nouveaux aliments.

Pour plus d'informations, référez-vous à notre politique alimentaire « Manger C'est Magique » Ce document est remis lors de l'inscription.

Sieste

Le sommeil joue un rôle important dans le développement des jeunes enfants. Pour que les enfants grandissent, ils ont besoin d'une période de repos pendant la journée au CPE. Le besoin de sommeil et la durée varient d'un enfant à l'autre. Les enfants peuvent s'endormir par eux-mêmes, en s'autoapaisant avec un article personnel de la maison, comme un jouet en peluche, une couverture ou une suce, si nécessaire. L'éducateur est également disponible pour aider l'enfant à s'endormir en lui frottant le dos, si l'enfant en a besoin. Si un enfant ne s'endort pas dans les 30 premières minutes, on lui offre des activités tranquilles qui encouragent la relaxation pour le reste de la période de repos.

Durée approximative de la sieste pendant la petite enfance

Âge (approximation)	Sieste
De 3 à 6 mois	3 ou 4 par jour
De 6 à 18 mois	2 par jour (environ 3,5 h)
De 18 mois jusqu'à 3 ou 4 ans	1 par jour (environ 2,5 h)
De 4 à 6 ans	Période de repos ou sieste selon les besoins des enfants

PARTENARIAT AVEC LES FAMILLES

Pour nous, il est essentiel de bâtir des relations professionnelles avec chaque famille centrées sur le développement de leurs enfants. Le personnel éducateur est invité à maintenir une bonne communication avec les familles qui fréquentent le centre et à respecter les différentes valeurs et façons de faire concernant l'éducation des enfants.

Communication avec les parents

Le personnel éducateur reconnaît que le parent est le premier intervenant dans les soins prodigués à son enfant. Par contre, les enfants fréquentent le centre pendant plusieurs heures chaque jour. Nous valorisons l'ouverture dans notre communication avec eux.

Les parents sont conviés à deux réunions annuelles avec l'éducateur du groupe. La première rencontre se tient en septembre et l'éducateur présente alors son programme d'activité. C'est à ce moment que les cuisinières rencontrent les nouveaux parents des poupons afin d'expliquer la philosophie alimentaire du CPE. La deuxième, qui a lieu en juin, est l'occasion pour l'éducateur de présenter au parent le portfolio de son enfant.

Tableau de programmation

Ce tableau est affiché à l'extérieur de chaque local et est rempli chaque semaine par le personnel éducateur. Les activités planifiées par l'éducateur ainsi les activités de la routine sont inscrites pour que les parents puissent les consulter chaque jour.

Agenda

L'agenda électronique est un outil essentiel pour renforcer la communication entre l'éducateur et le parent. L'agenda contient de l'information importante au sujet de la routine quotidienne de votre enfant au centre, telles que : sommeil, repas, et activités, ainsi une anecdote personnelle.

Dossier Éducatif

Le dossier éducatif doit contenir, entre autres, les portraits périodiques du développement de l'enfant en fonction des quatre domaines de développement : physique et moteur, cognitif, langagier, social et affectif.

Un portrait périodique devra être complété et transmis aux parents en décembre et en juin de chaque année.

Le portrait périodique

Le portrait périodique donne la possibilité d'avoir une vue d'ensemble du développement global de l'enfant. Il facilite ainsi les échanges avec les parents et permet de constater si l'enfant démontre des difficultés quelconques. Le portrait permet également de mettre en place des interventions cohérentes et de faire des programmations en fonction des observations recueillies.

Implication du CPE au sein de la communauté

En vue de favoriser le développement constant des enfants accueillis au CPE et être toujours à l'affût des nouveautés dans le domaine de la petite enfance, le CPE participe à des tables de concertation des territoires de ses installations (Dorval et Saint-Laurent). Il participe aussi aux rencontres du regroupement des centres de la petite enfance de la Montérégie, regroupement proactif en matière de pédagogie, et est aussi membre de l'AQCPE, source de renouvellement en petite enfance.

RELATIONS ENTRE ADULTES

Au centre, nous privilégions l'écoute, l'implication et la participation des individus. En tout temps et à tout propos, les membres du personnel sont encouragés à communiquer entre eux, peu importe le travail effectué au sein de l'équipe de travail. Le personnel de gestion privilégie la transparence des communications et la concertation.

Pour faciliter nos relations interpersonnelles, l'équipe de travail de chaque installation s'est dotée d'un code de vie. Celui-ci balise nos communications et oriente notre démarche de résolution de conflits.

Finalement, l'équipe entière (les trois installations) se réunit annuellement (environ trois fois par année). Ces rencontres donnent lieu au partage d'informations, de formations et d'échange.

Pour nous, il est important de créer un climat de confiance avec les familles et le personnel du CPE. Cette atmosphère de confiance permet aux enfants d'établir eux-mêmes une relation de confiance avec le personnel du CPE.

ANNEXE 1

Objectifs de développement pour les enfants âgés de plus de dix-huit (18) mois.

DÉVELOPPEMENT COGNITIF	
Le centre encourage et stimule le développement du langage.	<p>Moyens :</p> <ul style="list-style-type: none"> • L'adulte écoute et parle aux enfants; • L'adulte utilise un vocabulaire adéquat; • Il propose des activités de communication: théâtre de marionnettes, causeries matinales, etc.
Il favorise le bilinguisme.	<p>Moyens :</p> <ul style="list-style-type: none"> • Le personnel qui y travaille est bilingue; • Des activités sont proposées dans les différentes langues en usage.
Le centre favorise le développement des préalables aux apprentissages scolaires.	<p>Moyens :</p> <ul style="list-style-type: none"> • L'adulte répond aux interrogations de l'enfant concernant son quotidien; • Il met à la disposition de l'enfant des jeux et du matériel stimulant sa créativité, favorisant des apprentissages élémentaires (couleurs, textures, formes, etc.); • L'adulte encourage l'enfant et stimule sa curiosité; il questionne et oriente sa réflexion.
Le centre est un milieu qui favorise la curiosité et l'expression spontanée des enfants.	<p>Moyens :</p> <ul style="list-style-type: none"> • Le personnel pose des questions de type ouvertes et accepte l'expression de solutions nouvelles; • Des périodes de jeux libres permettent aux enfants de choisir et d'expérimenter, de se fixer des objectifs et de les atteindre; • Le personnel encourage les enfants moins curieux ou plus effacés à participer aux activités.

DÉVELOPPEMENT PHYSIQUE ET MOTEUR

<p>Le centre désire promouvoir la santé.</p>	<p>Moyens :</p> <ul style="list-style-type: none"> • Il offre des menus de qualité respectant le <i>Guide alimentaire canadien</i>; • Il respecte le besoin de sommeil de l'enfant; • Il intègre à son horaire des périodes et des techniques de relaxation; • Il établit et met en application des politiques d'hygiène et de prévention des maladies; • Les sorties extérieures sont quotidiennes quand la température le permet.
<p>Le centre favorise le développement de la psychomotricité fine.</p>	<p>Moyens :</p> <ul style="list-style-type: none"> • Il met à la disposition des enfants des jeux d'enfilage, de laçage, du matériel de bricolage; • Le personnel propose des activités sollicitant l'utilisation des doigts; peinture, coloriage, papier bouchonné, etc.
<p>Le centre favorise le développement de la motricité globale.</p>	<p>Moyens :</p> <ul style="list-style-type: none"> • Il met à la disposition des enfants des espaces suffisants et bien aménagés; • Il leur procure du matériel faisant appel à la motricité globale; ballon, cerceau, tunnel, corde à sauter, structure de jeux extérieurs, barboteuse, etc.; • Le personnel propose des périodes de jeux coopératifs, des activités sollicitant le corps en entier; • Il peut offrir des cours de danse créative; • Il met à la disposition des parents de l'information sur l'importance d'un mode de vie physiquement actif et fait la promotion du guide <i>Gazelle et Potiron</i>.

DÉVELOPPEMENT SOCIAL ET AFFECTIF

<p>Il est important que les enfants apprennent à résoudre leurs conflits seuls, qu'ils sachent se défendre.</p>	<p>Moyens :</p> <ul style="list-style-type: none"> • L'adulte encourage l'enfant à utiliser la parole dans la résolution de conflit; • Il confronte les enfants concernés et les accompagne dans leur démarche de résolution de conflit; • Il ne décide pas à leur place; • Il favorise le compromis et l'entente mutuelle.
<p>Il est important que les enfants sachent manifester de l'affection, de la tendresse.</p>	<p>Moyens :</p> <ul style="list-style-type: none"> • L'adulte manifeste de la tendresse et de l'affection envers les enfants et les adultes avec qui il travaille; • Le centre met à la disposition des enfants des poupées afin qu'ils puissent reproduire les comportements de « prendre soin »; • Il encourage l'enfant à apporter un objet transitionnel de la maison.
<p>Il est important que l'enfant respecte les différences (races, ethnies, religions, handicaps).</p>	<p>Moyens :</p> <ul style="list-style-type: none"> • Le centre choisit son personnel de façon à refléter la réalité multiculturelle de son milieu; • Les jouets offerts contribuent à donner une image réaliste du milieu (poupées noires, asiatiques, etc.).
<p>Le centre n'encourage pas les comportements et les attitudes sexistes.</p>	<p>Moyens :</p> <ul style="list-style-type: none"> • Les tâches sont attribuées à tour de rôle sans égard au sexe; • Les jeux et activités sont offerts à tous; • Les adultes utilisent un langage et adoptent des attitudes non-sexistes.

DÉVELOPPEMENT LANGAGIER

Le centre favorise l'acquisition du langage.

Moyens :

- Le personnel stimule, supporte et encourage l'expression de sons, de mots et de courtes phrases par l'enfant;
- Il consacre un temps suffisant à ses échanges avec l'enfant;
- Il planifie et anime des activités permettant à l'enfant d'acquérir de nouveaux mots;
- Il explique dans des mots simples ce qu'il fait (besoin de sécurité de l'enfant et acquisition de vocabulaire);
- Il chante des comptines et des chansons adaptées au groupe d'âge.

Le centre favorise la communication.

Moyens :

- Le personnel utilise des mots pour refléter les sentiments, les émotions de l'enfant et les siennes;
- Le ton de la voix exprime également ses émotions. Cependant, il doit préserver le climat d'ouverture et ne jamais crier ou hausser exagérément le ton.

ANNEXE 2

Les objectifs de développement spécifiques aux poupons : les objectifs sont sensiblement les mêmes que pour les enfants mais ils se manifestent plus spécifiquement de la façon suivante :

DÉVELOPPEMENT SOCIAL ET AFFECTIF	
Le centre favorise l'expression du respect et de l'affection.	Moyens : <ul style="list-style-type: none">• Le personnel interagit fréquemment avec les enfants de façon verbale et non-verbale en leur parlant doucement, les touchant et les prenant dans leurs bras;• Les messages non-verbaux aux enfants correspondent avec leurs messages verbaux (ex. : les mots d'affection sont accompagnés de câlins);• Le personnel ne se moque pas des enfants, il les traite avec respect;• Le personnel considère les situations aussi du point de vue des enfants.
Le centre favorise les contacts personnalisés.	Moyens : <ul style="list-style-type: none">• Le personnel éducateur consacre du temps à chaque enfant lors des activités de routine ou de jeu;• Il répond aux besoins de chacun sans discrimination;• Il maintient un contact visuel avec chacun lors des activités privilégiées.
Le centre encourage le développement de l'estime de soi et de la confiance.	Moyens : <ul style="list-style-type: none">• Le personnel réconforte immédiatement le poupon en détresse, le cajole, le prend dans ses bras et s'il ne peut intervenir immédiatement, lui parle doucement à distance.

<p>Il est important que le poupon respecte les différences (races, ethnies, religions, handicaps).</p>	<p>Moyens :</p> <ul style="list-style-type: none"> • Le centre choisit son personnel de façon à refléter la réalité multiculturelle de son milieu; • Les jouets offerts contribuent à donner une image réaliste du milieu (poupées noires, asiatiques, etc.).
<p>Le centre n'encourage pas les comportements et les attitudes sexistes.</p>	<p>Moyens :</p> <ul style="list-style-type: none"> • Les tâches sont attribuées à tour de rôle sans égard au sexe; • Les jeux et activités sont offerts à tous; • Les adultes utilisent un langage et adoptent des attitudes non-sexistes.

DÉVELOPPEMENT COGNITIF	
<p>Le centre favorise le développement cognitif.</p>	<p>Moyens :</p> <ul style="list-style-type: none"> • Le centre met à la disposition des poupons des jouets et du matériel lui permettant de classer et trier des objets; • Ces objets lui permettent aussi d'identifier les attributs (couleur, grosseur, texture); • Ces objets sécuritaires favorisent la manipulation et l'identification des composantes de son environnement; • Des repères sont donnés dans le temps pour permettre à l'enfant de se situer. Ex. : « Bientôt, nous allons manger »; • Des mobiles sont accrochés, des illustrations de tout genre sont affichées et stimulent visuellement et auditivement l'enfant.

DÉVELOPPEMENT PHYSIQUE ET MOTEUR

<p>Le centre favorise le développement moteur.</p>	<p>Moyens :</p> <ul style="list-style-type: none"> • L'espace est aménagé de façon à permettre aux poupons de ramper, de se traîner et de marcher en toute sécurité; • La sécurité des plus jeunes est assurée (ceux qui ne se déplacent pas seuls); • Des jouets sont offerts aux poupons afin de stimuler la marche; • Il met à la disposition des parents de l'information sur l'importance d'un mode de vie physiquement actif et fait la promotion du guide <i>Gazelle et Potiron</i>.
--	--

DÉVELOPPEMENT LANGAGIER

<p>Le centre favorise l'acquisition du langage.</p>	<p>Moyens :</p> <ul style="list-style-type: none"> • Le personnel stimule, supporte et encourage l'expression de sons, de mots et de courtes phrases par l'enfant; • Il consacre un temps suffisant à ses échanges avec l'enfant; • Il planifie et anime des activités permettant à l'enfant d'acquérir de nouveaux mots; • Il explique dans des mots simples ce qu'il fait (besoin de sécurité de l'enfant et acquisition de vocabulaire); • Il chante des comptines et des chansons adaptées au groupe d'âge.
<p>Le centre favorise la communication.</p>	<p>Moyens :</p> <ul style="list-style-type: none"> • Le personnel utilise des mots pour refléter les sentiments, les émotions de l'enfant et les siennes; • Le ton de la voix exprime également ses émotions. Cependant, il doit préserver le climat d'ouverture et ne jamais crier ou hausser exagérément le ton.